

РОССИЙСКАЯ ФЕДЕРАЦИЯ
КАЛИНИНГРАДСКАЯ ОБЛАСТЬ
МУНИЦИПАЛЬНОЕ ОБРАЗОВАНИЕ
«БАЛТИЙСКИЙ ГОРОДСКОЙ ОКРУГ»

Администрация Балтийского городского округа

П О С Т А Н О В Л Е Н И Е

" 19 " апреля 2019 г. № 224

Об утверждении Порядка установки и эксплуатации информационных конструкций (вывесок) на территории Балтийского городского округа

Во исполнение требований статьи 16 Федерального закона от 06.10.2003 года №131-ФЗ «Об общих принципах организации местного самоуправления в Российской Федерации», главы 8 Решения окружного Совета депутатов муниципального образования «Балтийский городской округ» от 02.04.2019 года №28 «Об утверждении Правил благоустройства и санитарного содержания территории муниципального образования «Балтийский городской округ», в целях повышения уровня эстетики городской среды и сохранения внешнего архитектурного облика сложившейся застройки Балтийского городского округа, администрация Балтийского городского округа

ПОСТАНОВЛЯЕТ:

1. Утвердить Порядок установки и эксплуатации информационных конструкций (вывесок) на территории Балтийского городского округа (далее – Порядок).

2. Должностному лицу администрации Балтийского городского округа, уполномоченному составлять протоколы об административных правонарушениях в соответствии с распоряжением главы Балтийского городского округа от 28.02.2019 года №76р, руководствоваться настоящим Порядком при осуществлении контрольных мероприятий.

3. Настоящее постановление подлежит опубликованию в средствах массовой информации и на официальном сайте администрации Балтийского городского округа.

4. Контроль исполнения настоящего постановления возложить на главного архитектора – начальника отдела архитектуры и градостроительства администрации Балтийского городского округа Р.В. Самойлова.

Глава администрации
Балтийского городского округа

С.В. Мельников

Приложение к постановлению
администрации Балтийского городского округа
от « » _____ 2019 г. N _____

ПОРЯДОК
установки и эксплуатации информационных конструкций
(вывесок) на территории Балтийского городского округа

1. Общие положения.

Данный Порядок разработан на основании Федерального закона от 06.10.2003 года №131-ФЗ "Об общих принципах организации местного самоуправления в Российской Федерации», главы 8 Решения окружного Совета депутатов муниципального образования «Балтийский городской округ» от 02.04.2019 года №28 «Об утверждении Правил благоустройства и санитарного содержания территории муниципального образования «Балтийский городской округ», Решения окружного Совета депутатов муниципального образования «Балтийский городской округ» от 02.04.2019 года №31 «Об утверждении Правил установки и эксплуатации рекламных конструкций на территории муниципального образования «Балтийский городской округ».

1.1. Настоящий Порядок определяет виды размещаемых информационных конструкций, устанавливает требования к указанным информационным конструкциям, их размещению и содержанию.

1.2. К информационным конструкциям (вывескам) относятся:

- указатели, содержащие информацию об управлении дорожным движением, и указатели дорожного ориентирования, знаки дорожного движения, знаки направления движения с цветографическими схемами;

- конструкции в виде информационных указателей ориентирования в городе: указатели с названиями топонимов, аншлаги, расписания движения пассажирского транспорта;

- конструкции с информацией о проведении строительных, дорожных, аварийных и других работ, размещаемые в целях безопасности и информирования населения;

- конструкции с информацией об объектах городской инфраструктуры, достопримечательностях, музеях, архитектурных ансамблях, садово-парковых комплексах, отдельных зданиях и сооружениях, не являющихся коммерческими предприятиями, представляющих собой культурную ценность;

- конструкции, предназначенные исключительно для праздничного оформления Балтийского городского округа, различного рода декоративные элементы (мягкое стяговое оформление, флаги, световые установки, транспаранты-перетяжки, настенные панно, гирлянды и др.). Оформление производится по тематическим планам в соответствии с поручениями главы Балтийского городского округа;

- конструкции с информацией, не содержащей сведений рекламного характера, предназначенные исключительно для информирования населения и гостей города о предстоящих общегородских событиях и мероприятиях;

- обязательные информационные вывески, содержащие информацию, которую коммерческие организации и предприятия обязаны довести до сведения потребителей (фирменное наименование организации, место ее нахождения (адрес) и режим работы, иные сведения, не подпадающие под понятие рекламы);

- конструкции, предназначенные исключительно для размещения социальной рекламы;

- доски объявлений, установленные на элементах общего имущества многоквартирного дома и иных предназначенных для этого местах, в том числе на земельных участках;

- иные информационные конструкции, не имеющие узла крепления к поверхности, нестабильного территориального размещения.

1.3. Настоящий Порядок не распространяется на знаки дорожного движения, в том числе на указатели в отношении объектов, расположенных на улично-дорожной сети.

1.4. При размещении на территории муниципального образования «Балтийский городской округ» информационных конструкций, оформленных в соответствии с настоящим Порядком, согласования администрации Балтийского городского округа не требуется.

1.5. Неотъемлемой составной частью настоящего Порядка является графическое приложение к порядку установки и эксплуатации информационных конструкций на территории муниципального образования «Балтийский городской округ».

1.6. Размещение информационных конструкций на территории муниципального образования «Балтийский городской округ» с нарушением настоящего Порядка, не допускается.

2. Требования к информационным конструкциям (вывескам).

2.1. При производстве и размещении информационных конструкций должны соблюдаться требования законодательства Российской Федерации, в том числе требования законодательства о государственном языке Российской Федерации.

2.2. Вывески на зданиях, строениях и сооружениях размещаются на фасадах на (в) витринах или на иных внешних поверхностях зданий, строений, сооружений.

2.3. В случае утверждения архитектурно-художественных концепций внешнего облика улиц, магистралей и территорий размещение информационных конструкций, в том числе вывесок, на внешних поверхностях зданий, строений, сооружений данных улиц, магистралей и территорий осуществляется согласно утвержденной архитектурно-художественной концепции.

2.4. К информационным конструкциям относятся, в том числе, информационные конструкции, размещенные в виде отдельно стоящих конструкций в соответствии с требованиями настоящего Порядка.

2.5. Содержание и эксплуатация вывесок осуществляется организацией или индивидуальным предпринимателем, сведения о которых содержатся в данных информационных конструкциях и в месте фактического нахождения (осуществления деятельности) которых данные информационные конструкции размещены (владельцы вывесок).

2.6. Вывеска должна содержать следующую информацию:

- сведения о профиле деятельности организации, индивидуального предпринимателя и (или) виде реализуемых ими товаров, оказываемых услуг и (или);

- их наименование (фирменное наименование, коммерческое обозначение, изображение товарного знака, знака обслуживания) в целях извещения неопределенного круга лиц о фактическом местоположении (месте осуществления деятельности) данной организации, индивидуального предпринимателя.

2.7. Не допускается размещение вывесок одних пользователей объектами над входными группами других пользователей объектами (Приложение **рис.1**).

2.8. Обязательная информационная вывеска (табличка) размещается на доступном для обозрения месте плоских участков фасада, свободных от архитектурных элементов, устанавливается в районе входных дверей (на расстоянии не дальше 1-го метра справа или слева от входа) здания, строения, помещения или на входных дверях в помещение, в котором фактически находится (осуществляет деятельность) организация или индивидуальный предприниматель, сведения о которых содержатся в данной информационной конструкции и информацию, которую организация обязана довести до сведения потребителя (фирменное наименование организации, место ее нахождения (адрес) и режим работы), также допускается размещение иной информации, не содержащей признаков рекламы.

Сведения, размещаемые в соответствии с Законом Российской Федерации от 7 февраля 1992 года № 2300-1 «О защите прав потребителей».

2.9. Для одной организации, индивидуального предпринимателя на одном объекте может быть установлена одна информационная вывеска (табличка). Расстояние от уровня земли (пола входной группы) до верхнего края информационной конструкции (вывески) не должно превышать 2 м. Вывеска размещается на единой горизонтальной оси с иными аналогичными информационными конструкциями в пределах плоскости фасада.

Информационная вывеска (табличка) состоит из информационного поля (текстовой части). Допустимый размер вывески составляет не более 0,60 м по длине и не более 0,40 м по высоте. При этом высота букв, знаков, размещаемых на данной информационной конструкции (вывеске), не должна превышать 4 см (Приложение **рис. 2**).

В случае размещения в одном объекте нескольких организаций и (или) индивидуальных предпринимателей общая площадь информационных конструкций (вывесок), устанавливаемых на фасадах объекта перед одним входом, не должна превышать 2 кв.м. При этом параметры (размеры) вывесок, размещаемых перед одним входом, должны быть идентичными и не превышать размеры, указанные ранее, а расстояние от уровня земли (пола входной группы) до

верхнего края информационной конструкции, расположенной на наиболее высоком уровне, не должно превышать 2 м.

Информационные вывески (таблички) могут быть размещены на остеклении витрины методом нанесения трафаретной печати. При этом размеры указанных вывесок не могут превышать 0,3 м - по длине и 0,2 м - по высоте. Размещение на остеклении витрин нескольких вывесок допускается при условии наличия между ними расстояния не менее 0,15 м и общего количества указанных вывесок - не более четырех.

Информационные вывески (таблички) могут иметь внутреннюю подсветку.

2.10. Размещение информационных вывесок на оконных проемах не допускается.

2.11. На *внешних поверхностях* одного здания, строения, сооружения организация или индивидуальный предприниматель вправе установить *не более одной вывески*, из следующих типов:

- настенная конструкция (конструкция вывески) располагается параллельно к поверхности фасадов зданий, строений, сооружений и (или) их конструктивных элементов непосредственно на плоскости фасада объекта;

- консольная конструкция (панель-кронштейн) - конструкция вывески располагается перпендикулярно к поверхности фасадов зданий, строений, сооружений и (или) их конструктивных элементов, в том числе табло обмена валют с технологией смены изображения с помощью электронных носителей;

- витринная конструкция (конструкция вывески располагается в витрине с внутренней стороны остекления витрины зданий, строений, сооружений);

Витринная конструкция устанавливается в случае отсутствия места или невозможности установки иных видов конструкций.

2.12. Информационные конструкции могут быть размещены в виде единичной конструкции и (или) комплекса идентичных взаимосвязанных элементов одной информационной конструкции (Приложение **рис. 3**).

2.13. Организации и индивидуальные предприниматели осуществляют размещение информационных конструкций на плоских участках фасада, свободных от архитектурных элементов, исключительно в пределах площади внешних поверхностей объекта, соответствующей физическим размерам занимаемых данными организациями и индивидуальными предпринимателями помещений.

2.14. При размещении на одном фасаде объекта одновременно вывесок нескольких организаций и индивидуальных предпринимателей, указанные вывески размещаются в один высотный ряд на единой горизонтальной линии (на одном уровне, высоте) (Приложение **рис. 4**).

Вывески могут состоять из следующих элементов:

- информационное поле (текстовая часть);
- декоративно-художественные элементы, высота которых не должна превышать высоту текстовой части вывески более чем в полтора раза (Приложение **рис. 5**);

- элементы крепления вывески;

- подложка.

В случае если вывеска представляет собой объемные символы без использования подложки, высота вывески не должна превышать 0,75 м (с учетом высоты выносных элементов строчных и прописных букв за пределами размера основного шрифта (не более 0,50 м), а также высоты декоративно-художественных элементов).

В случае размещения вывески в стесненных условиях при выборе ее высоты и ширины необходим индивидуальный подход.

В границах исторического центра города запрещается устройство рекламных вывесок на световых коробах.

На вывеске может быть организована подсветка, которая должна иметь немерцающий, приглушенный свет, не создавать прямых направленных лучей в окна жилых помещений (Приложение **рис. 6**).

2.15. При размещении вывесок *на внешних поверхностях* зданий, строений, сооружений запрещается:

- размещение вывесок не предусмотренных согласованным с администрацией округа паспортом фасада;
- нарушение геометрических параметров (размеров) вывесок (Приложение **рис. 3, 7**);
- нарушение установленных требований к местам размещения вывесок (Приложение **рис. 8**);
- вертикальный порядок расположения букв на информационном поле вывески (Приложение **рис. 9**);
- размещение вывесок выше линии второго этажа (линии перекрытий между первым и вторым этажами), за исключением жилых домов, в которых проектом предусмотрено более одного нежилого этажа (Приложение **рис. 8**);
- размещение вывесок на козырьках зданий, строений, сооружений (Приложение **рис. 10**);
- полное или частичное перекрытие оконных и дверных проемов, а также витражей и витрин (Приложение **рис. 11**);
- размещение вывесок в границах жилых помещений многоквартирных домов (в оконных проемах), в том числе на глухих торцах фасада (Приложение **рис. 12**);
- размещение вывесок на глухих торцах фасадов зданий, строений, сооружений;
- размещение вывесок в оконных проемах;
- размещение вывесок на кровлях, лоджиях и балконах (Приложение **рис. 13**);
- размещение вывесок на архитектурных деталях фасадов объектов (в том числе на колоннах, пилястрах, орнаментах, лепнине) (Приложение **рис. 14**);
- размещение вывесок на расстоянии ближе, чем 2 м от мемориальных досок (Приложение **рис.15**);
- перекрытие указателей наименований улиц и номеров домов (Приложение **рис.16**);
- размещение консольных вывесок на расстоянии менее 10 м друг от друга (Приложение **рис.17**);

- размещение вывесок с помощью демонстрации постеров на динамических системах смены изображений (роллерные системы, системы поворотных панелей - призматроны и др.) или с помощью изображения, демонстрируемого на электронных носителях (экраны, бегущая строка и т.д.) (за исключением вывесок, размещаемых в витрине);

- окраска и покрытие художественно-декоративными пленками поверхности остекления витрин (Приложение **рис. 18**);

- замена остекления витрин световыми коробами;

- устройство в витрине конструкций электронных носителей - экранов (телевизоров) на всю высоту и (или) длину остекления витрины;

- размещение вывесок на ограждающих конструкциях сезонных кафе при стационарных предприятиях общественного питания (Приложение **рис. 19**).

- размещение вывесок с использованием картона, ткани, баннерной ткани (за исключением использования баннерной ткани в качестве лицевой поверхности световых коробов).

2.16. *Настенные* конструкции, размещаемые на внешних поверхностях зданий, строений, сооружений, должны соответствовать следующим требованиям:

- настенные конструкции размещаются над входом или окнами (витринами) помещений на единой горизонтальной оси с иными настенными конструкциями, установленными в пределах фасада, на уровне линии перекрытий между первым и вторым этажами либо ниже указанной линии. В случае если помещения располагаются в подвальных или цокольных этажах объектов и отсутствует возможность размещения информационных конструкций (вывесок) в соответствии с указанными требованиями, они могут быть размещены над окнами подвального или цокольного этажа, но не ниже 0,6 м от уровня земли до нижнего края настенной конструкции. При этом информационная конструкция (вывеска) не должна выступать от плоскости фасада более чем на 0,1 м (Приложение **рис. 20**);

- максимальный размер настенных конструкций - вывесок, размещаемых организациями и индивидуальными предпринимателями на внешних поверхностях зданий, строений, сооружений, не должен превышать:

- по высоте - 0,5 м, за исключением размещения настенной вывески на фризе;

- по длине - 70 % от длины фасада, соответствующей занимаемым данными организациями и индивидуальными предпринимателями помещениям, но не более 15 м для единичной конструкции. При размещении настенной конструкции в пределах 70 % от длины фасада в виде комплекса идентичных взаимосвязанных элементов, при этом (информационное поле, т.е. текстовая часть и декоративно-художественные элементы) максимальный размер текстовой части не может превышать 10 м в длину, декоративно-художественной - 0,75 м (Приложение **рис. 21, 22**);

- при наличии на фасаде здания, строения, сооружения фриза настенная конструкция размещается, на всю высоту фриза. Объемные символы, используемые в настенной конструкции на фризе, должны размещаться на единой горизонтальной оси. В случае размещения на одном фризе несколько настенных конструкций для них может быть организована единая подложка для размещения объемных символов;

- размещение настенной конструкции (настенных конструкций) в виде светового короба (световых коробов) на фризе допускается только при условии организации данного светового короба (световых коробов) на всю высоту соответствующего фриза;

- при наличии на фасаде здания, строения, сооружения козырька настенная конструкция может быть размещена на фризе козырька, строго в габаритах указанного фриза. Запрещается размещение настенной конструкции непосредственно на конструкции козырька (Приложение **рис. 23**);

- информационное поле настенных конструкций в границах исторического центра города Балтийска, а также, размещаемых на фасадах зданий, строений, сооружений, являющихся объектами культурного наследия, выявленными объектами культурного наследия должно выполняться из отдельных элементов (букв, обозначений, декоративных элементов и т.д.), без использования непрозрачной основы для их крепления (Приложение **рис. 24**).

Запрещается установка и эксплуатация конструкции в виде настенного панно на фасаде многоквартирного жилого дома.

2.17. *Консольные* конструкции (панель-кронштейны) располагаются в одной горизонтальной плоскости фасада, в том числе у арок, на границах и внешних углах зданий, строений, сооружений в соответствии со следующими требованиями:

- расстояние между консольными конструкциями не может быть менее 10 м. Расстояние от уровня земли до нижнего края консольной конструкции должно быть не менее 2,5 м (Приложение **рис. 25**);

- консольная конструкция не должна находиться более чем на 0,2 м от плоскости фасада, а крайняя точка ее лицевой стороны - на расстоянии более чем 0,9 м от плоскости фасада. В высоту консольная конструкция не может превышать 0,6 м, а толщину 0,2 м; (Приложение **рис. 26**);

- максимальные параметры (размеры) консольных конструкций, размещаемых на фасадах зданий, строений, сооружений, являющихся объектами культурного наследия, выявленными объектами культурного наследия не должны превышать 0,5 м - по высоте и 0,5 м - по ширине;

- при наличии на фасаде объекта настенных конструкций консольные конструкции располагаются с ними на единой горизонтальной оси.

2.18. *Витринные* конструкции размещаются в витрине с внутренней стороны остекления витрины объектов в соответствии со следующими требованиями:

- в витрине не допускается размещение электронных носителей (экраны (телевизоры), бегущие строки). Максимальный размер витринных конструкций не должен превышать 20% размера остекления витрины по высоте и половины размера остекления витрины по длине. При этом витринные конструкции должны размещаться строго в границах переплетов (импостов). (Приложение **рис. 27**);

- в случае размещения дополнительной информации на стекле витрины суммарная площадь всех информационных элементов не должна превышать 10% от площади остекления;

- непосредственно на остеклении витрины допускается размещение информационной конструкции (вывески), содержащей сведения о профиле деятельности организации или индивидуального предпринимателя и (или) виде

реализуемых ими товаров, оказываемых услуг и (или) их наименование (фирменное наименование, коммерческое обозначение, изображение товарного знака, знака обслуживания), в виде отдельных букв и декоративных элементов. При этом максимальный размер букв вывески, размещаемой на остеклении витрины, не должен превышать в высоту 0,15 м (Приложение **рис. 29**). Допускается размещение информации об аукционных мероприятиях (акциях) с внутренней стороны витрины (не более трех строк по 0,15 м);

- при размещении вывески в витрине (с ее внутренней стороны) расстояние от остекления витрины до витринной конструкции должно составлять не менее 0,15 м;

- применение непрозрачных материалов, а также жалюзи и рулонных штор возможно только для второго ряда остекления витрины со стороны торгового зала при одновременном соблюдении следующих условий:

витринное пространство оформлено с использованием товаров и услуг (экспозиция товаров и услуг);

витринное пространство освещено в темное время суток;

глубина витринного пространства от первого ряда остекления со стороны улицы (внешней поверхности витрины) до второго ряда остекления со стороны торгового зала (внутренней поверхности витрины) составляет не менее 0,6 м.

2.19. Размещение *отдельно стоящих* информационных конструкций допускается только при условии согласования паспорта рекламной конструкции и места их размещения с администрацией Балтийского городского округа, внесения конструкции в схему размещения рекламных конструкций.

2.20. Информационные конструкции, не соответствующие установленным требованиям настоящего Порядка, а также в случае утверждения архитектурно-художественной концепции, требованиям такой архитектурно-художественной концепции, подлежат демонтажу.

Демонтаж информационных конструкций, размещенных в нарушение настоящих Правил, осуществляется в порядке, определяемом администрацией муниципального образования «Балтийский городской округ»;

2.21. Размещение на территории муниципального образования «Балтийский городской округ» рекламных конструкций, не предусмотренных настоящим Порядком, не допускается.

3. Требования к установке и эксплуатации информационных конструкций (вывесок)

3.1. Информационные конструкции должны быть безопасны, спроектированы, изготовлены и установлены в соответствии с требованиями технических регламентов, строительных норм и правил, государственных стандартов, требованиями к конструкциям и их размещению, в том числе на внешних поверхностях зданий, строений, сооружений, иными установленными требованиями, а также не нарушать внешний архитектурный облик городского округа и обеспечивать соответствие эстетических характеристик информационных конструкций стилистике объекта, на котором они размещаются.

3.2. Текстовая информация на информационных конструкциях должна быть добросовестной и достоверной.

3.3. Не допускается установка и эксплуатация информационных конструкций без размещения на них информационного сообщения, изображения, за исключением времени проведения работ по смене изображения.

3.4. На территории Балтийского городского округа запрещено устанавливать выносные щитовые конструкции (штендеры). Установка данных конструкций разрешается исключительно внутри помещений, торговых центров, на территории рынков, ярмарок, промышленных и торговых баз, вокзалов, портов, аэропортов и иных подобных мест. Выносная щитовая конструкция (штендер) не должна препятствовать проходу пешеходов, не должна иметь собственного подсвета и стационарного крепления к поверхности.

3.5. Размещение информации, в том числе афиш, объявлений, листовок, плакатов и других материалов информационного характера, без использования конструкций разрешено в местах, специально отведенных администрацией Балтийского городского округа для этих целей.

3.6. На территории Балтийского городского округа запрещается:

- размещение (расклейка, вывешивание) афиш, объявлений, листовок, плакатов и других материалов информационного и агитационного характера, нанесение краской граффити на стены зданий, столбы, деревья, опоры наружного освещения и трамвайно-троллейбусных линий, распределительные щиты, остановочные павильоны и другие места, не предназначенные для этих целей;

- размещение на объектах улично-дорожной сети графических надписей, в том числе рекламного и информационного характера, образов и символов, не связанных с организацией дорожного движения;

- размещение на стенах зданий, сооружениях, ограждениях любых надписей (за исключением предупреждающих об опасности);

- установка конструкций, не соответствующих требованиям нормативных актов по безопасности дорожного движения, затрудняющих оценку дорожно-транспортной обстановки и имеющих сходство (по внешнему виду, изображению или звуковому эффекту) с техническими средствами организации дорожного движения и специальными сигналами, а также создающих впечатление нахождения на дороге пешеходов;

- распространение информации, не касающейся управления дорожным движением, на знаке дорожного движения, его опоре или любом ином приспособлении, предназначенном для регулирования дорожного движения;

- использование транспортных средств исключительно или преимущественно в качестве передвижных информационных конструкций (вывесок);

- установка и эксплуатация конструкции, которая изменяет собой архитектуру здания, загромождает архитектурные элементы, лепнину, переплеты, колонны, барельефы, оконные и дверные проемы, арки, колоннады, балюстрады, эркеры и т.п.;

- установка и эксплуатация конструкции на кровле многоквартирного дома;

- установка и эксплуатация в непосредственной близости от объекта культурного наследия конструкции, которая загораживает его (загораживает собой архитектурные элементы объекта).

- размещение информационных конструкций (вывесок) *на крышах* зданий, строений, сооружений в исторической части города, а также на объектах, являющихся объектами культурного наследия, выявленными объектами культурного наследия (Приложение **рис. 28**).

- размещение информационных конструкций на ограждающих конструкциях (заборах, шлагбаумах, перилах и т.д.). (Приложение **рис. 30**).

**Графическое приложение к порядку установки и эксплуатации
информационных конструкций на территории муниципального образования
«Балтийский городской округ»**

1.

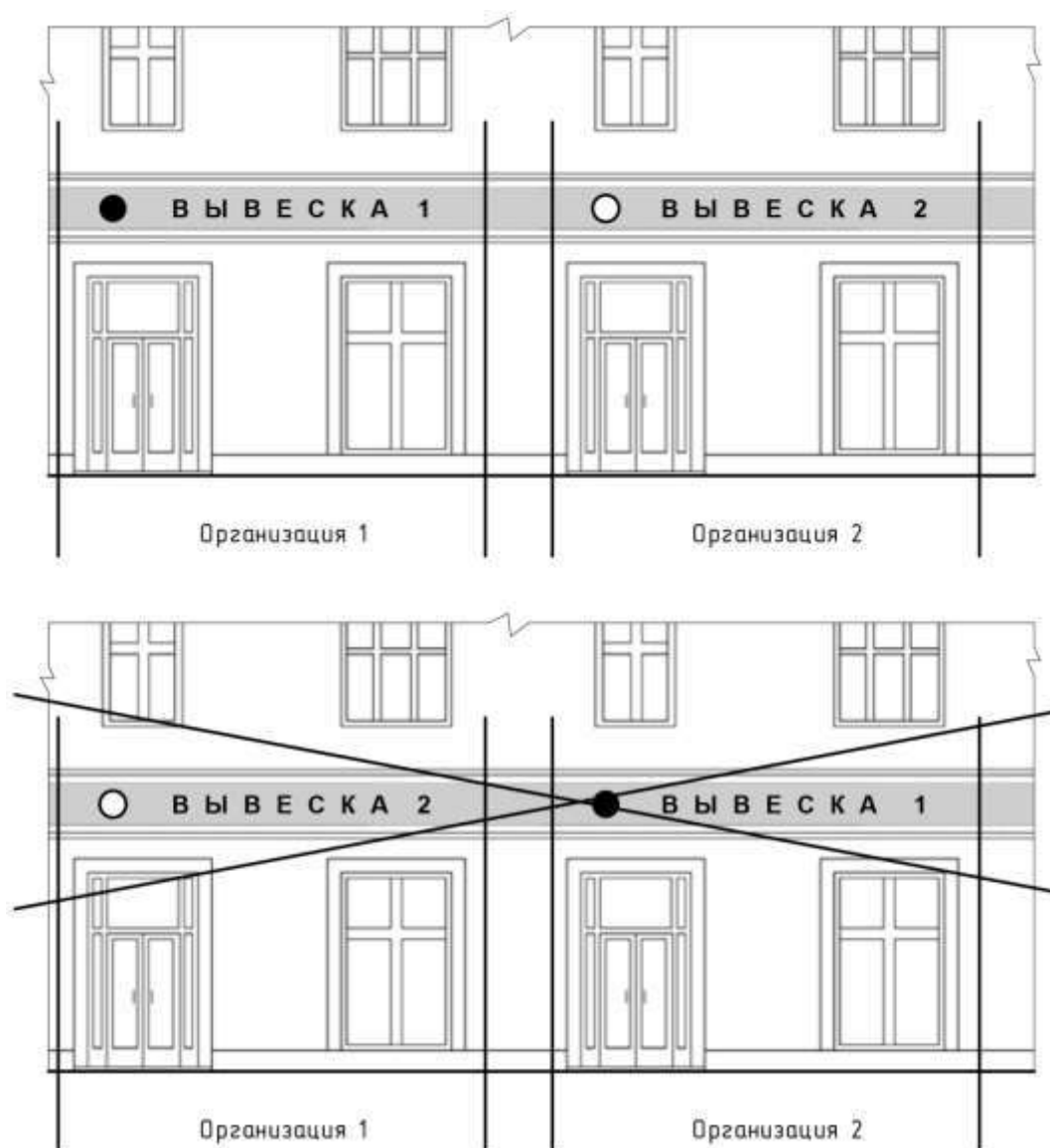


Рис. 1

2.

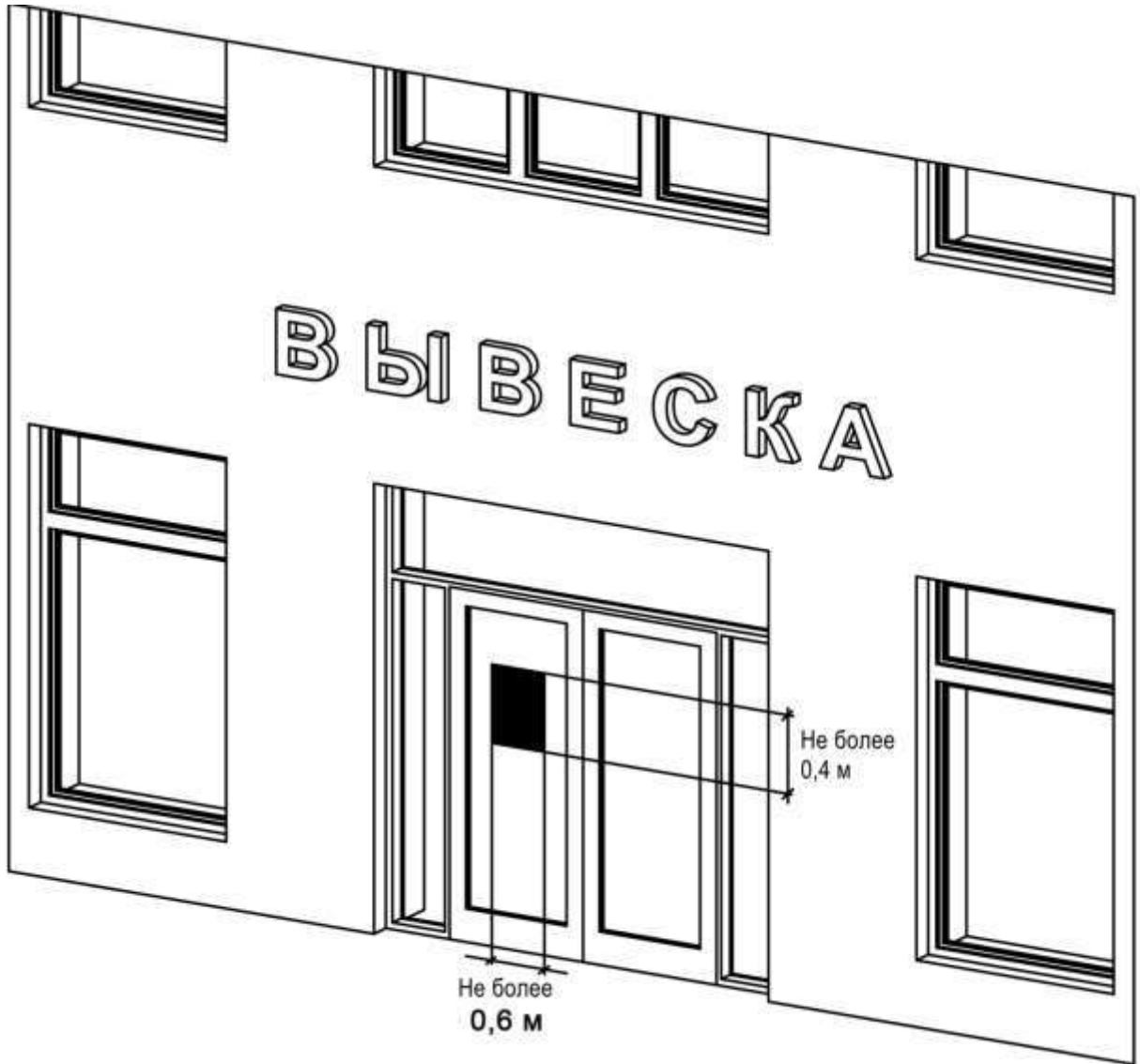


Рис. 2

3.

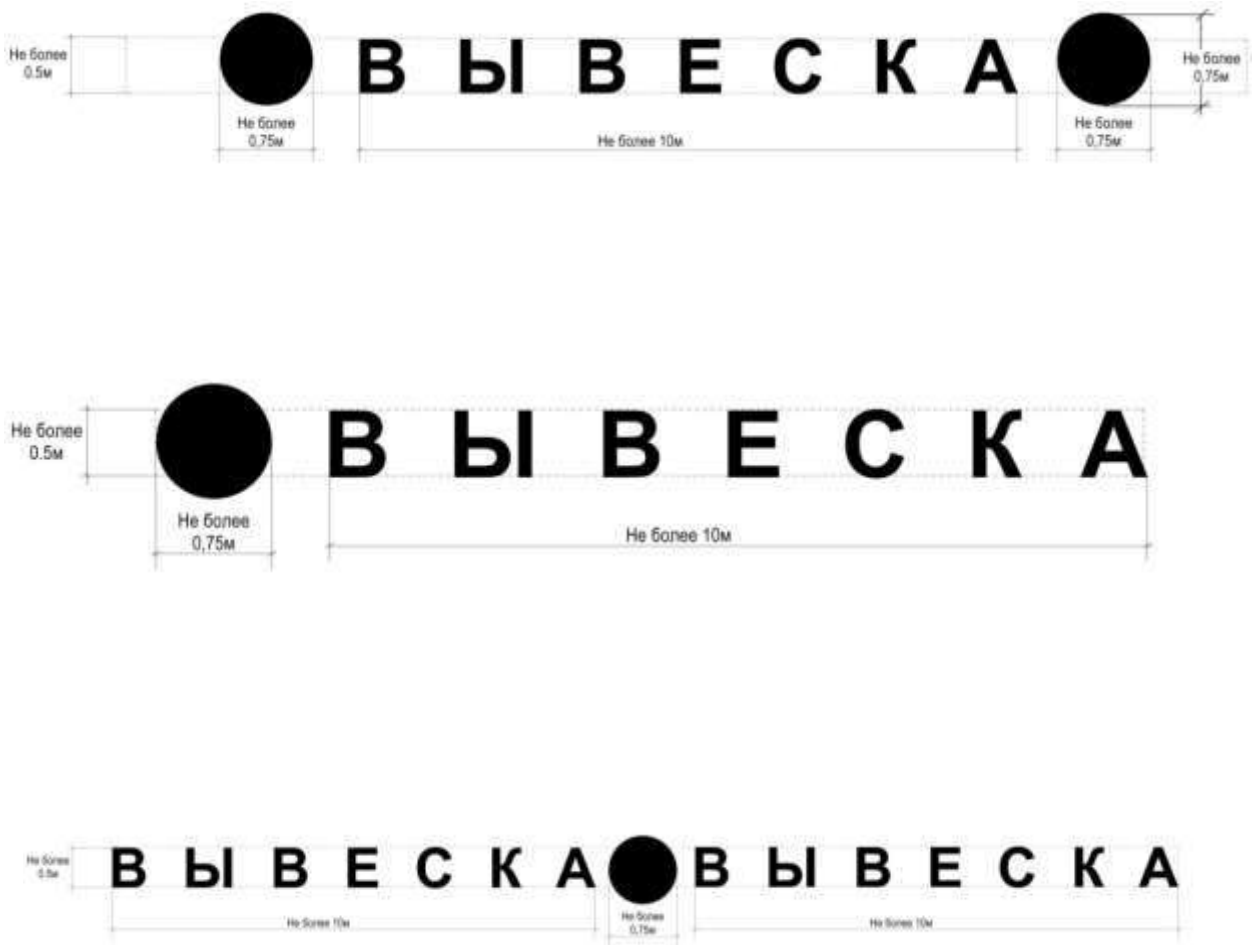


Рис. 3

4.

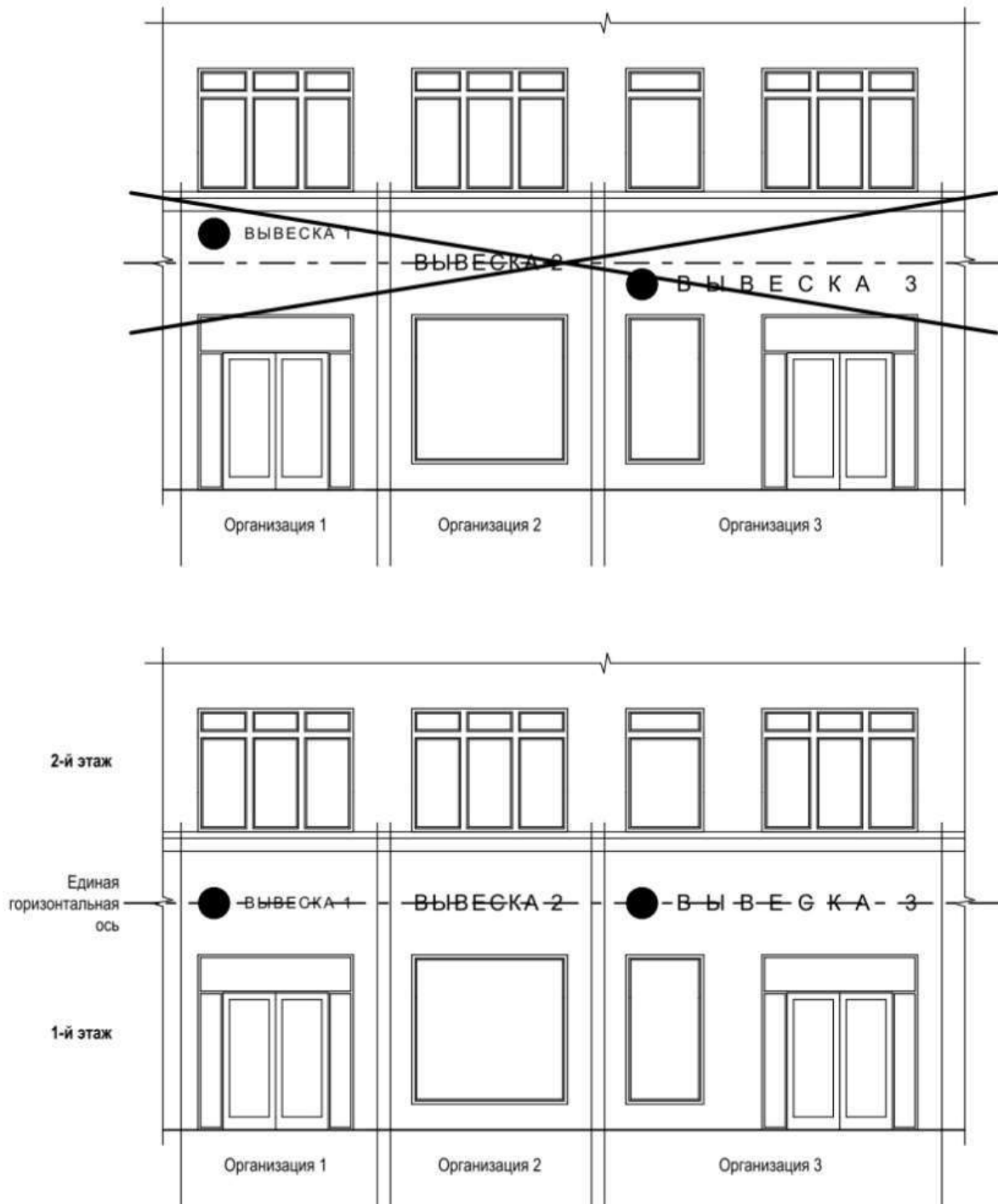
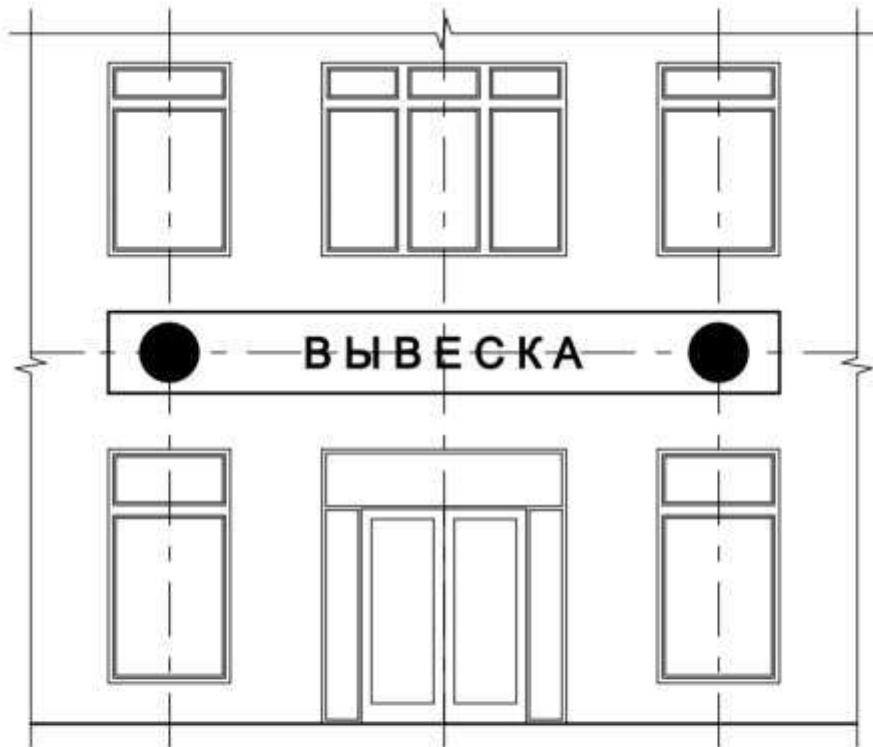


Рис. 4

5.



ВЫВЕСКА - информационное поле (текстовая часть):
буквенные символы, цифры

● - декоративно-художественный элемент: логотипы, знаки и т.д.

□ - подложка



Рис. 5

6.

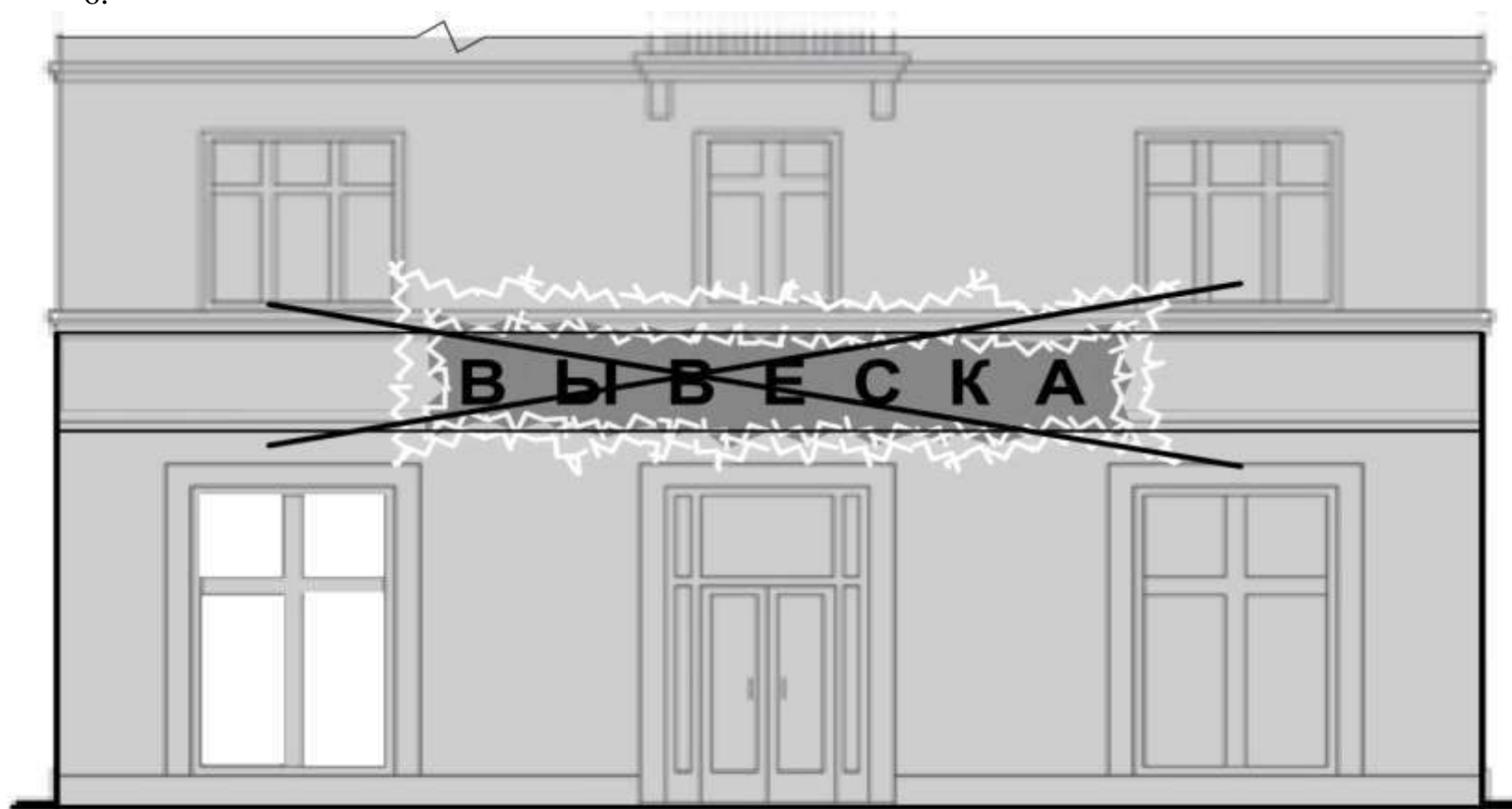


Рис. 6

7.

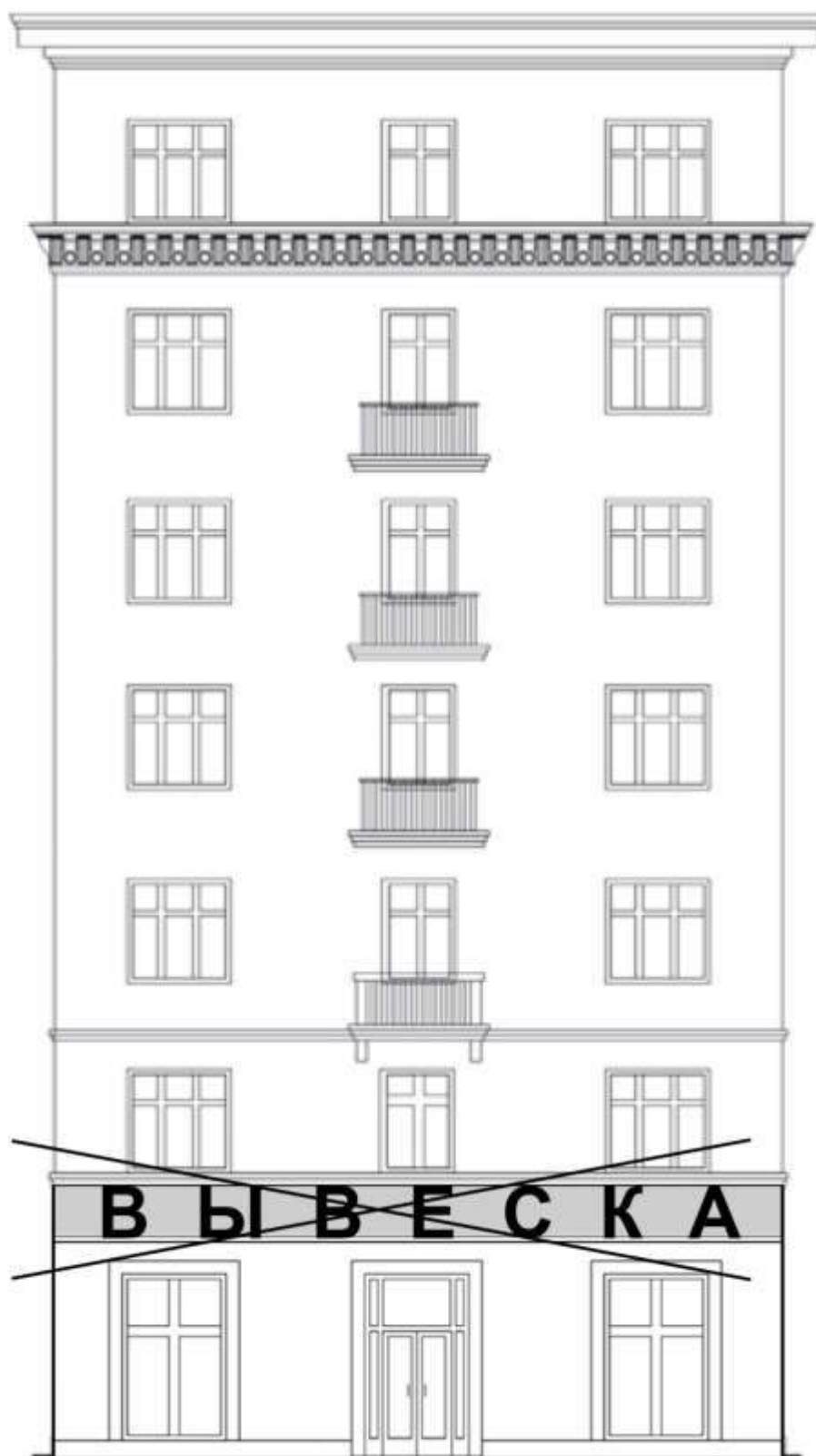


Рис. 7

9.

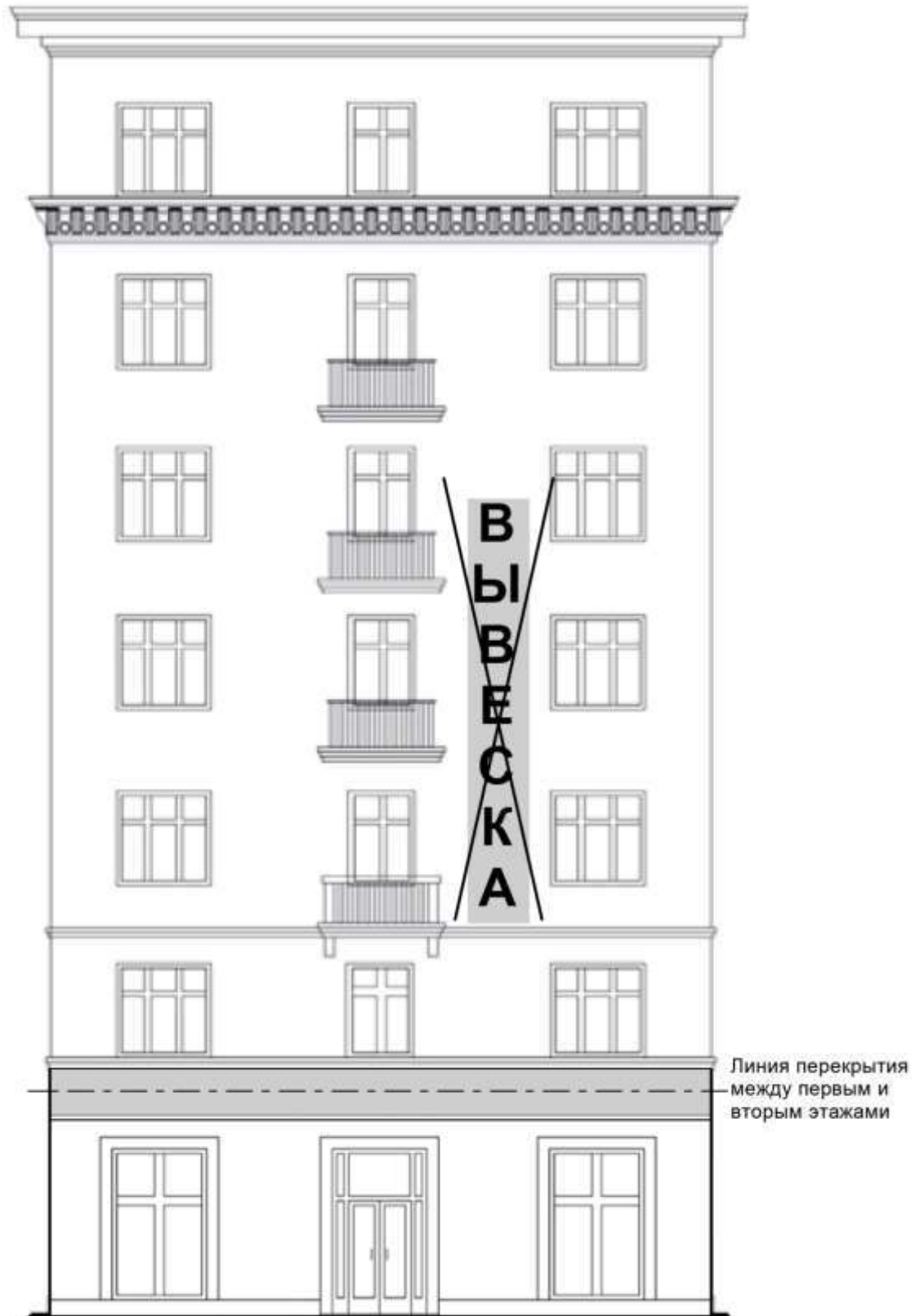


Рис. 9

10.

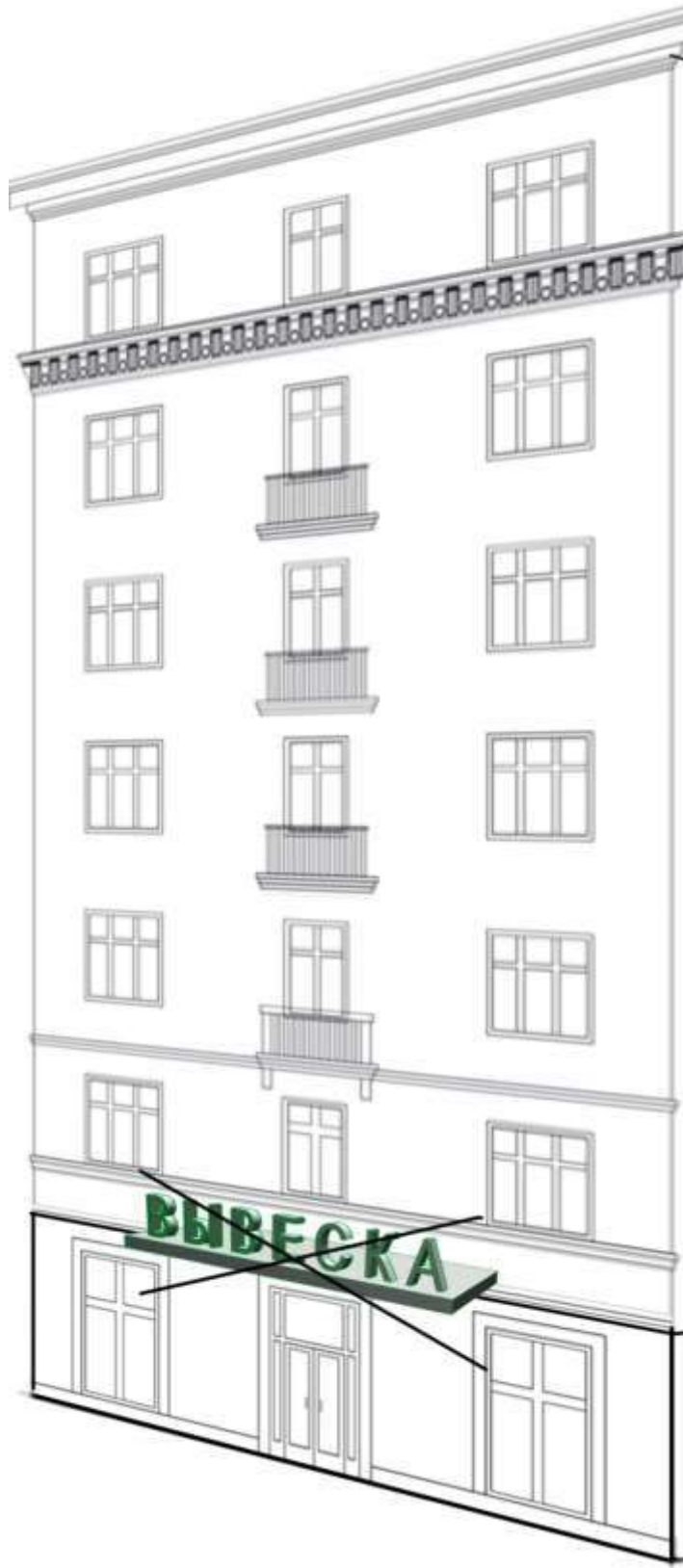


Рис. 10

11.

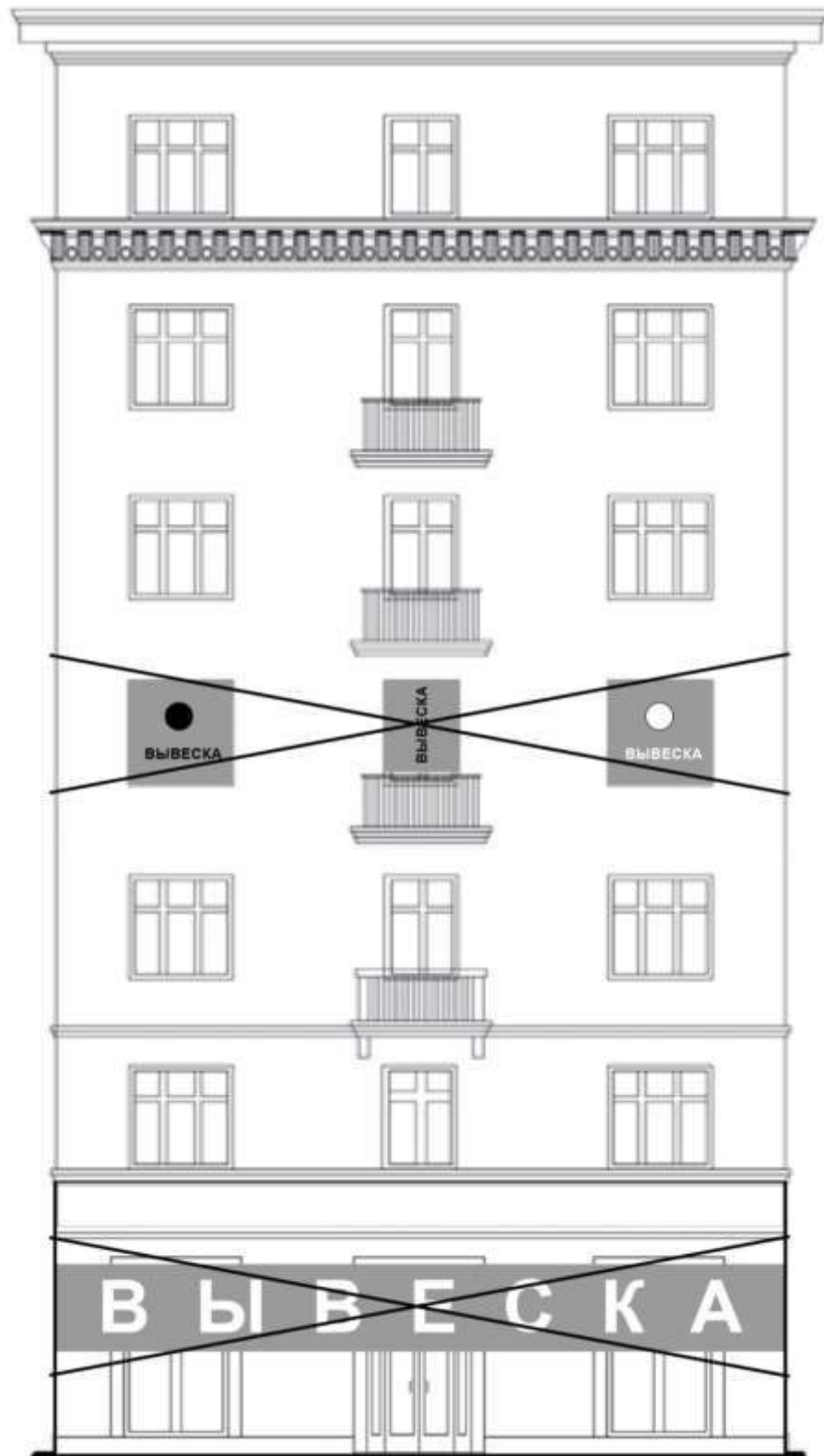


Рис. 11

12.

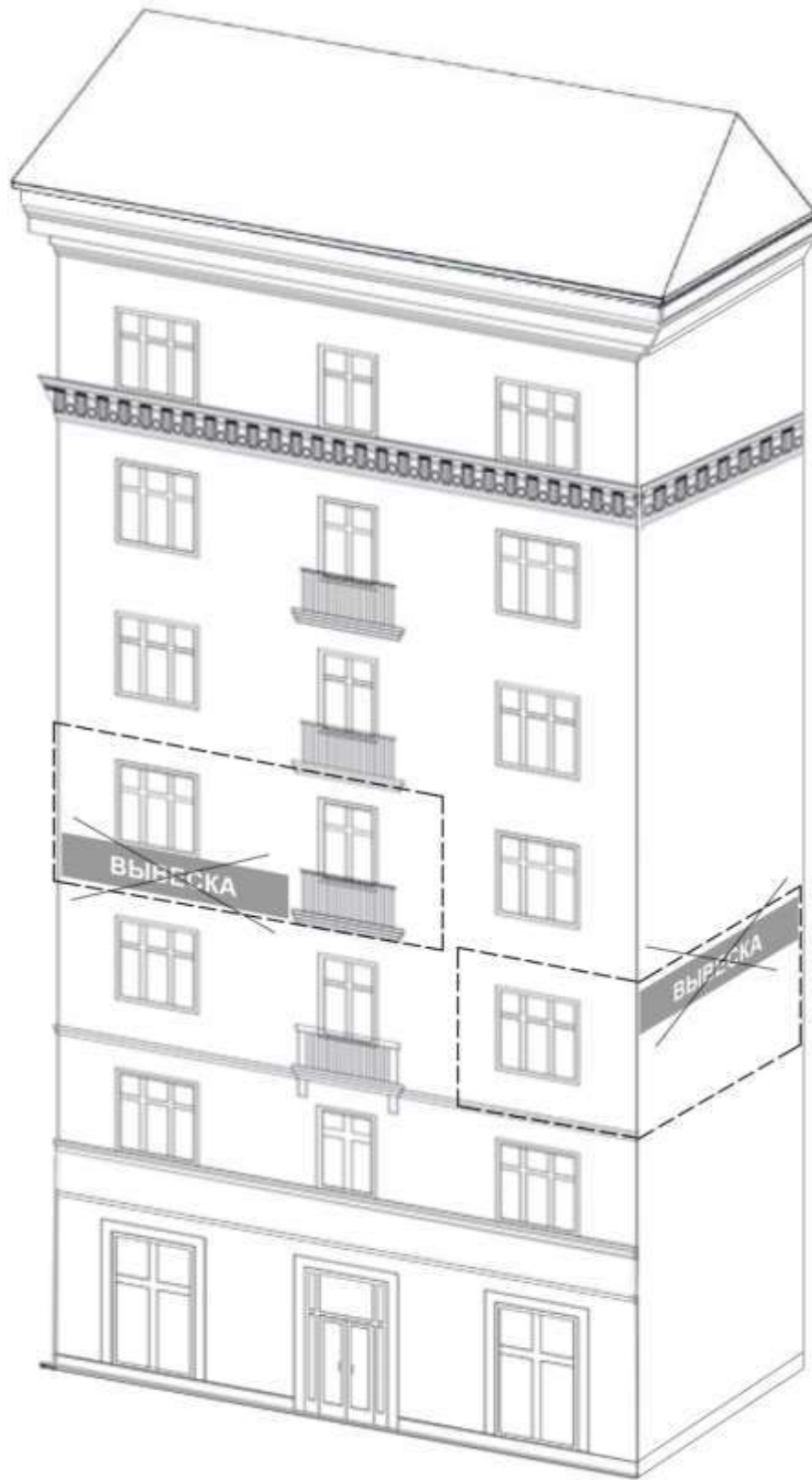


Рис. 12

13.

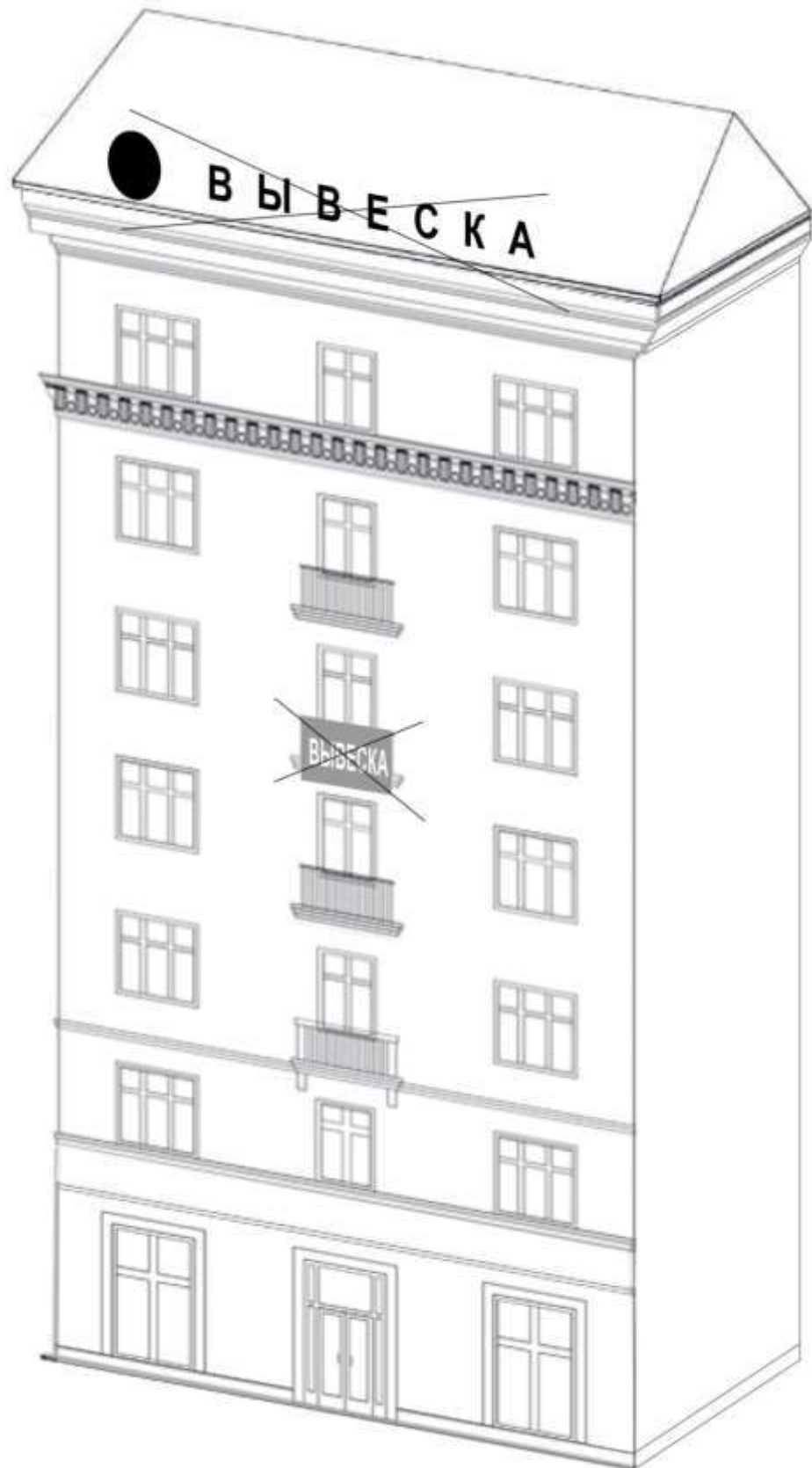


Рис. 13

14.

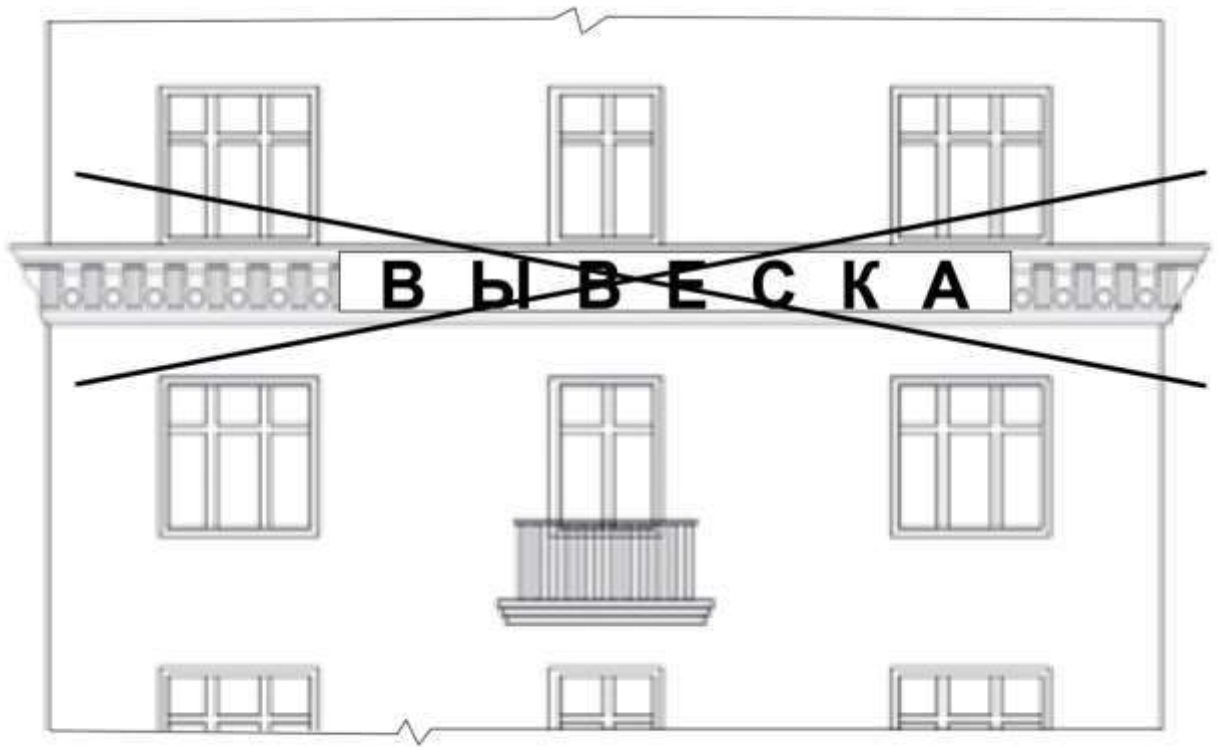


Рис. 14

15.

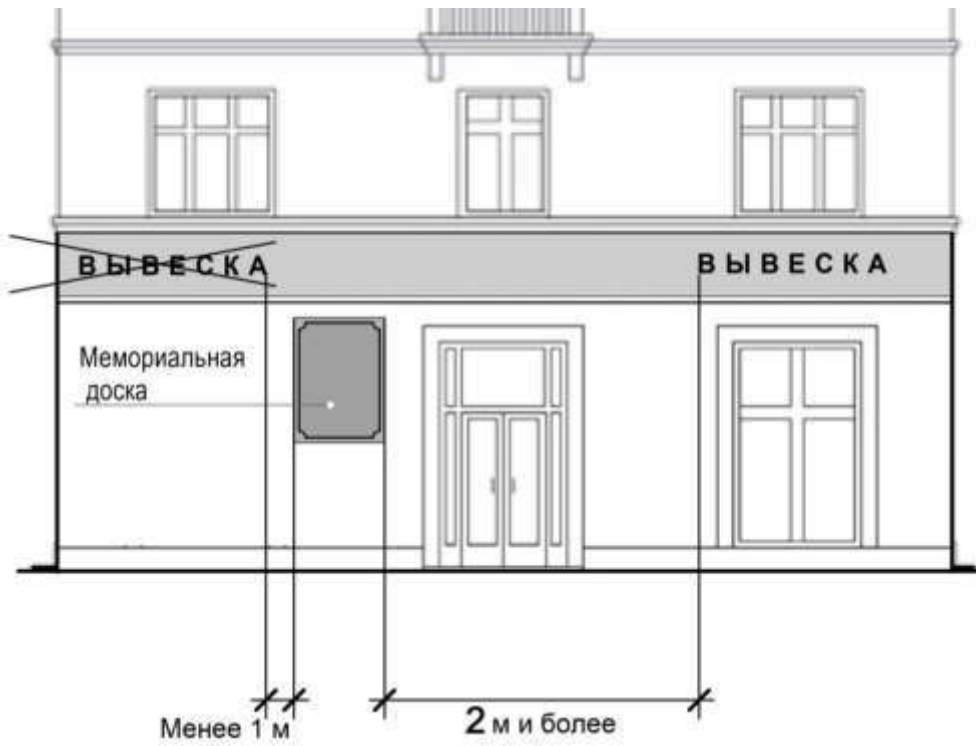


Рис. 15

16.



Рис. 16

17.

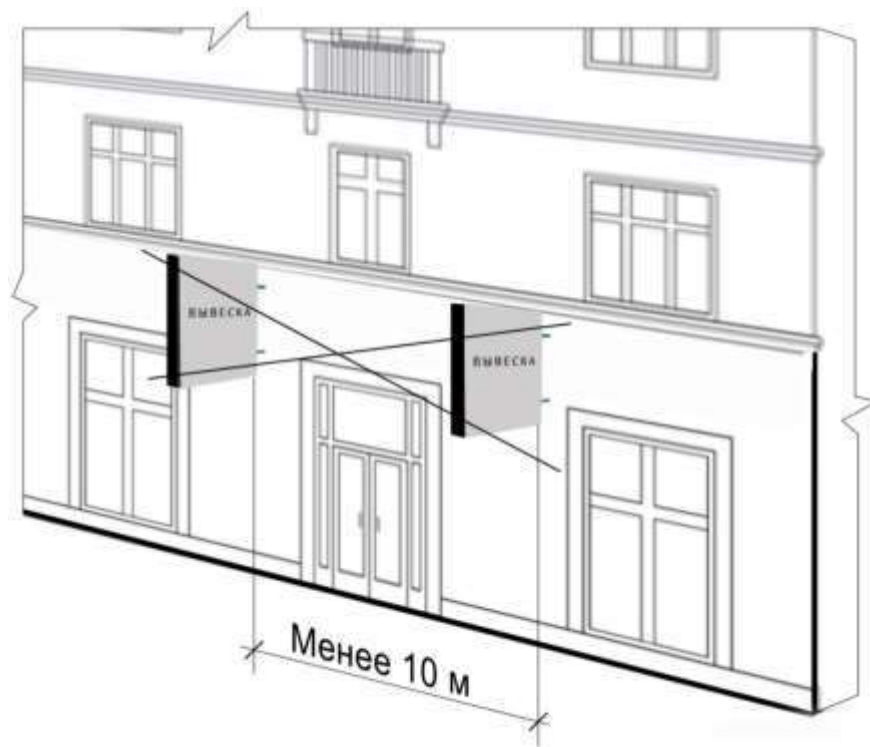


Рис. 17

18.



Рис. 18

19.

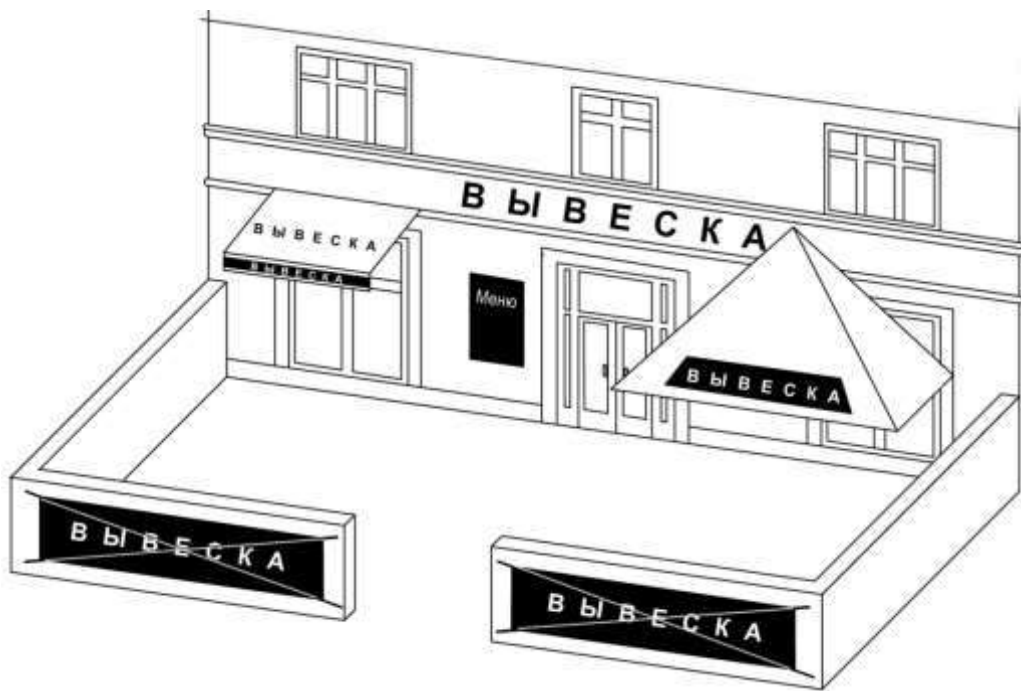


Рис. 19

20.

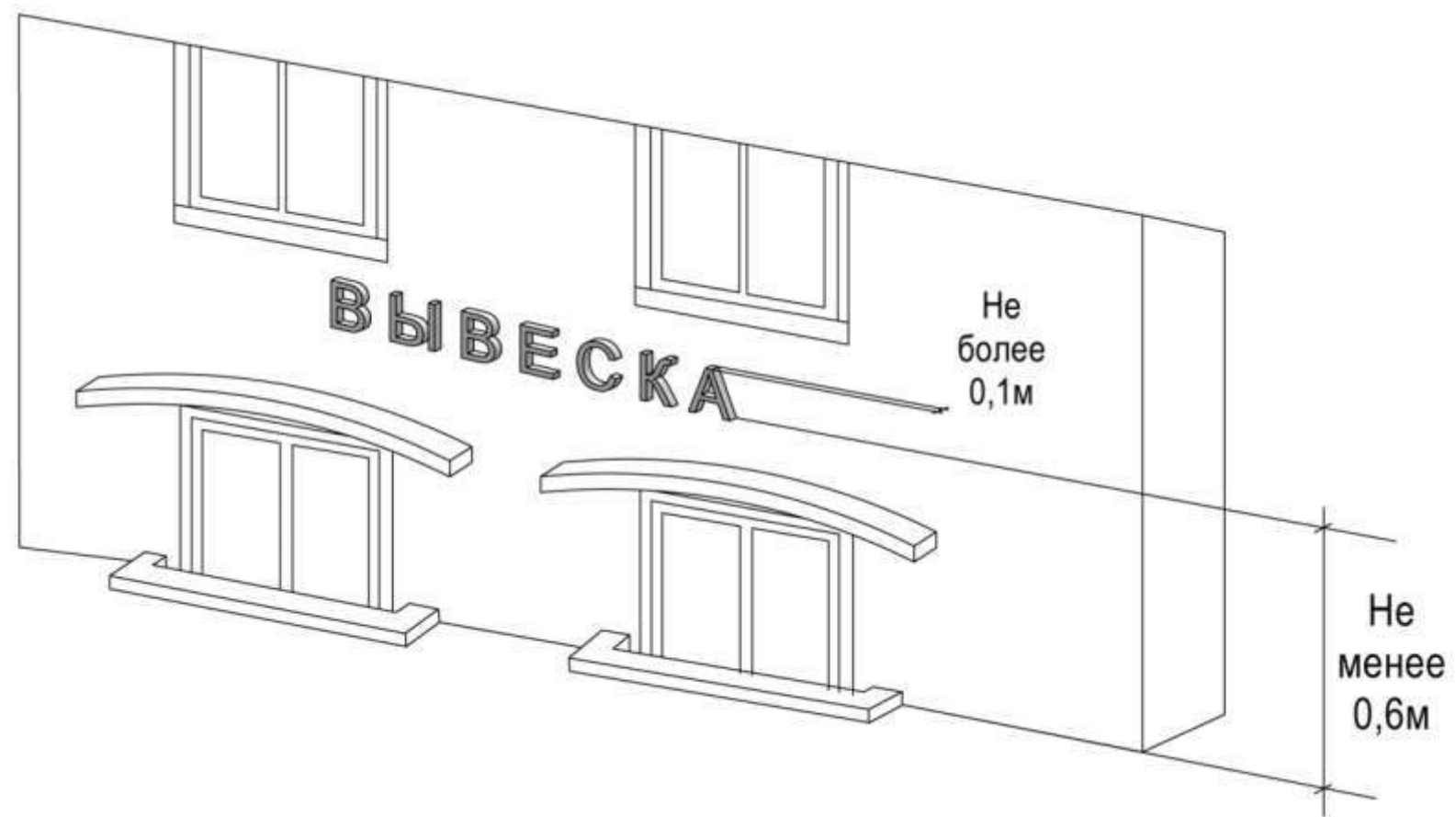


Рис. 20

21.

Размещение единичного элемента



Рис. 21

22.



Рис. 22

23.

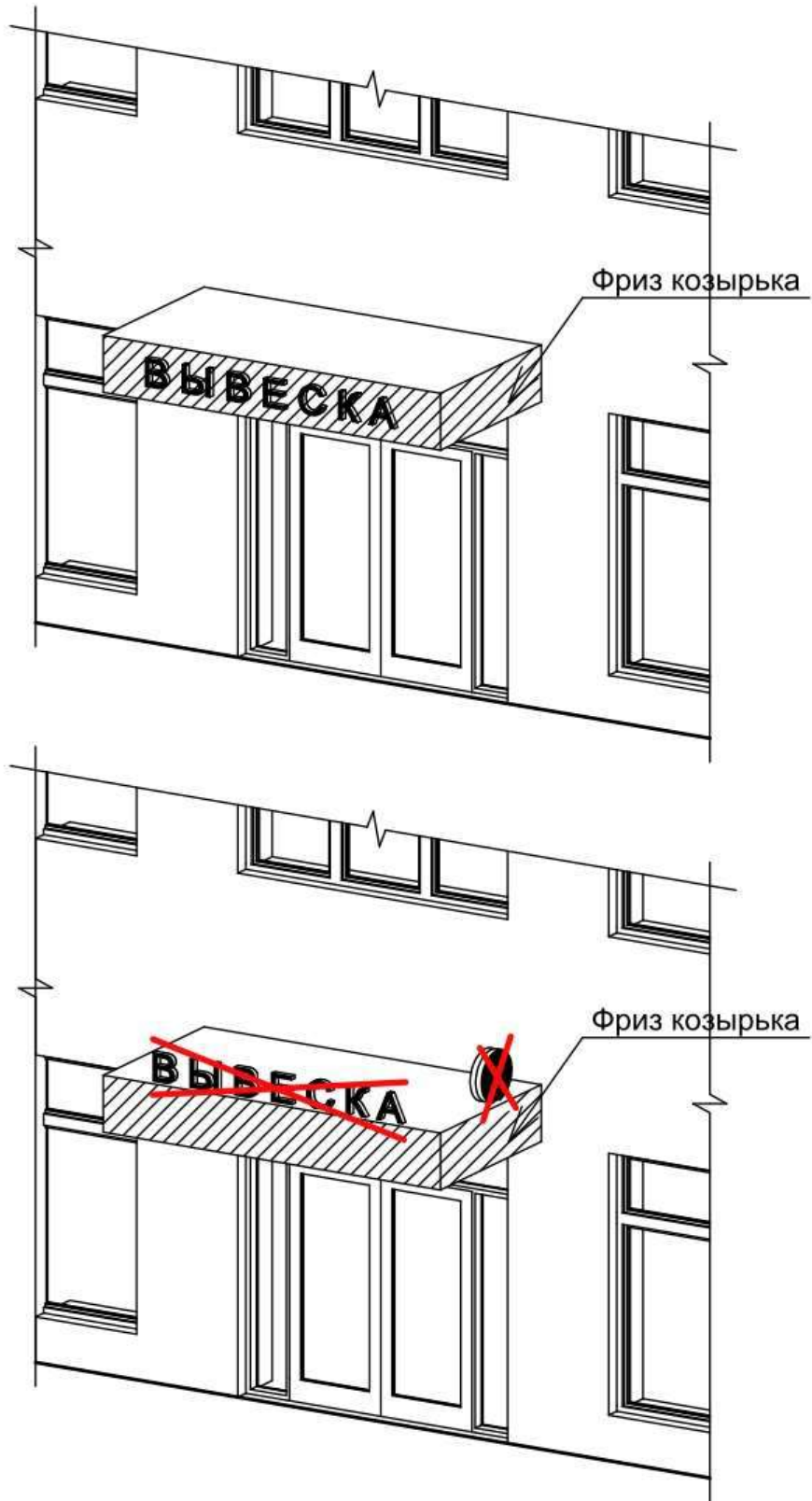


Рис. 23

24.

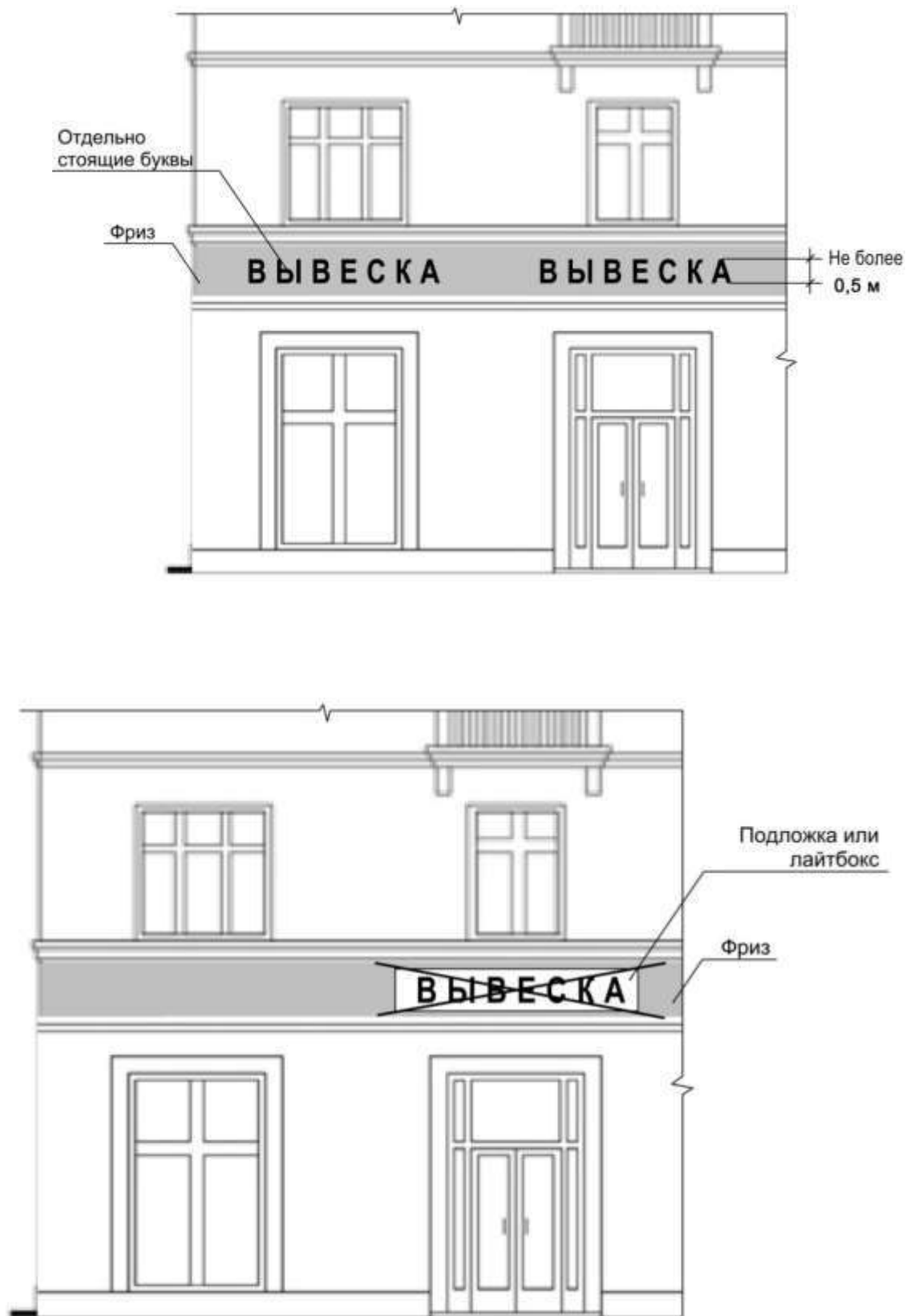


Рис. 24

25.

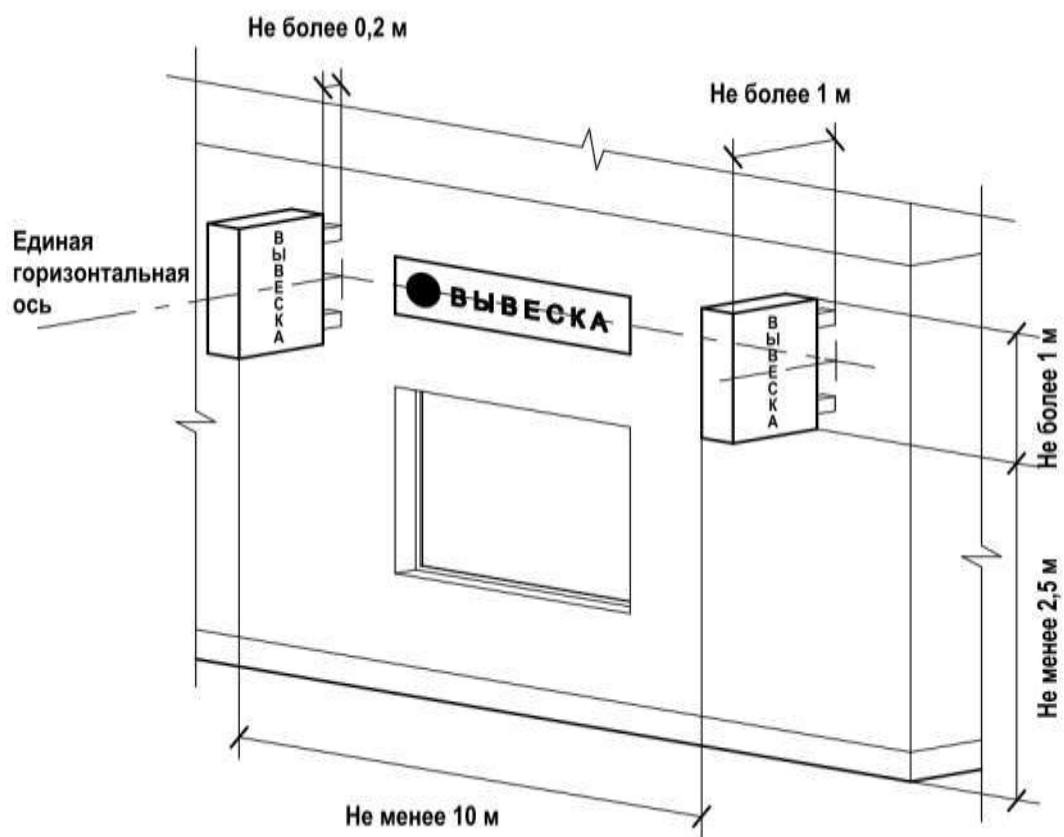


Рис. 25

26.

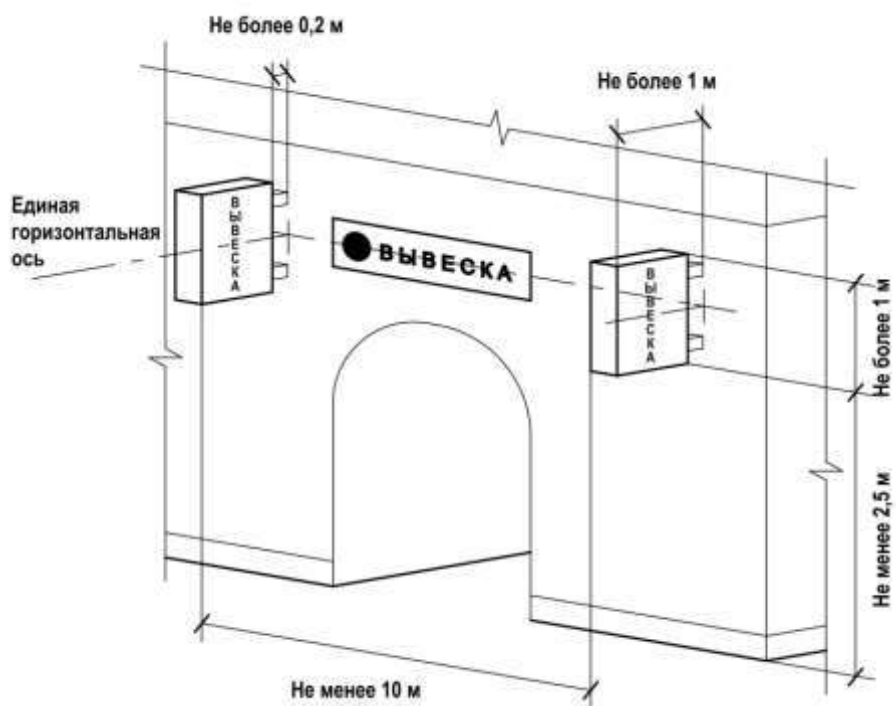


Рис. 26

27.

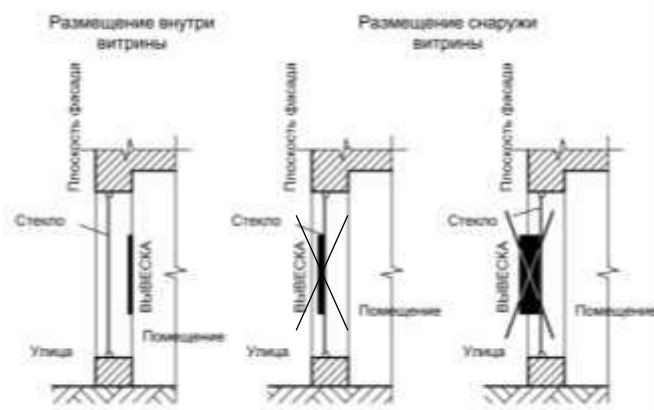


Рис. 27

28.

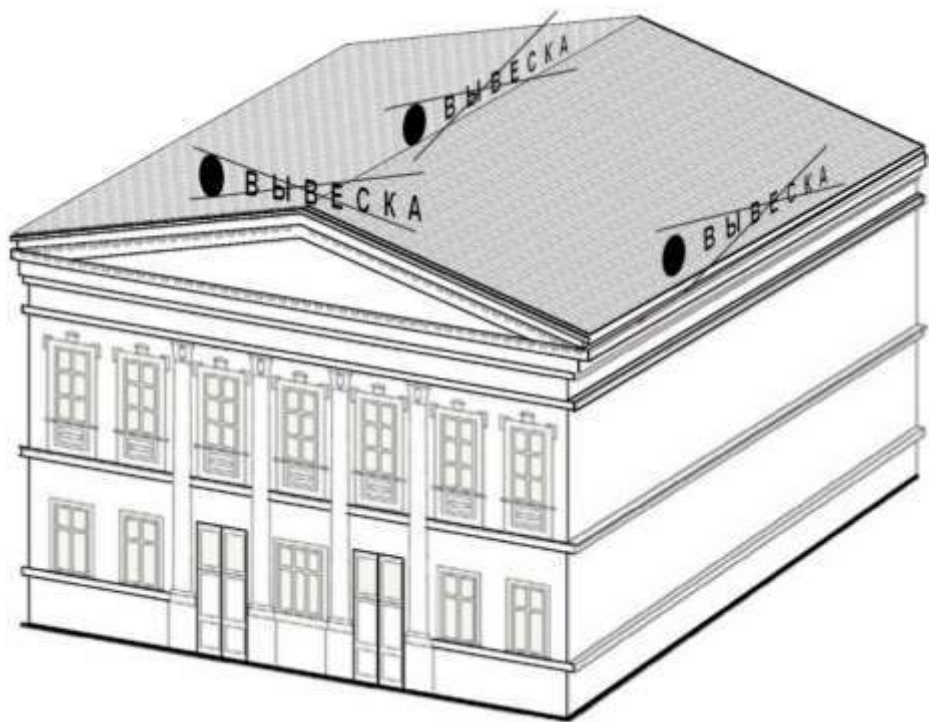


Рис. 28

29.



Рис. 29

30.

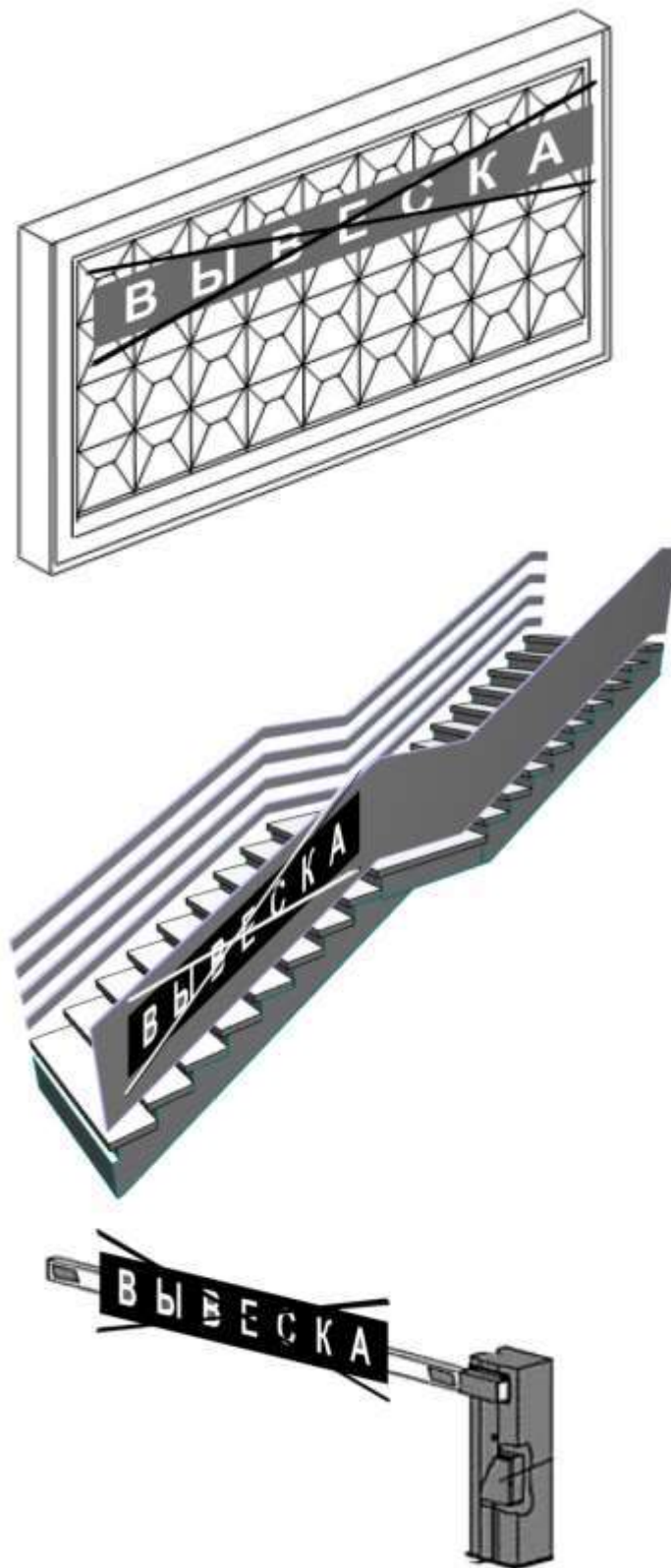


Рис. 30